



# Výroční zpráva 2022

**Domov pro seniory**

Telefon 380 706 210

Tř. T. G. Masaryka 272  
388 01 Blatná

[www.domovblatna.cz](http://www.domovblatna.cz)

---

## Obsah dokumentu

1. Informace o společnosti	1
2. Kontakty	2
2.1 Kontakty– pobytová služba	2 - 3
2.2 Kontakty– terénní služba	3
3. Hospodaření v organizaci	4 - 11
4. Personální zajištění služeb	11 - 13
5. Správní úsek	14
6. Provozní úsek	14
7. Technický úsek	14
8. Stravovací úsek	14 - 15
9. Zdravotně-ošetrovatelský úsek	15 - 16
10. Sociální úsek	16 -20
11. Aktivizace klientů	19 - 25
12. Pečovatelská služba	26 - 28
13. Půjčovna kompenzačních pomůcek	28 - 29
14. Přílohy	30

## 1. Informace o společnosti

<b>Název:</b>	<b>Domov pro seniory</b>
<b>Provozované služby:</b>	Domov pro seniory (pobytová služba, IČS 4274986) Pečovatelská služba (terénní služba, IČS 4423601) Půjčovna kompenzačních pomůcek
<b>Právní forma:</b>	příspěvková organizace
<b>Statutární zástupce:</b>	Mgr. Hana Baušová
<b>Telefon:</b>	380 706 210
<b>Web:</b>	<a href="http://www.domovblatna.cz">www.domovblatna.cz</a>
<b>IČO:</b>	00668109
<b>Bankovní spojení:</b>	Komerční banka, a. s. pobočka Blatná Číslo účtu: 115-3420270297/0100
<b>Počet lůžek:</b>	<b>89</b>
<b>Počet zaměstnanců:</b>	<b>91</b>

**Zřizovatel:** Město Blatná, tř. T. G. Masaryka 322, 388 01 Blatná



**Podporovatel:** Jihočeský kraj, U Zimního stadionu 1952/2, 370 06  
České Budějovice



## 2. Kontakty

### Recepce

**380 706 210**

### Podatelna

**380 706 211**

Úřední hodiny: pondělí – pátek 8,00 – 14,00 hodin

ID datové schránky: mjzkkik6

### Pověřenec GDPR

Název pověřence	Svazek obcí Blatenska
Adresa sídla	J. P. Koubka 4, 388 01 Blatná
Adresa pro doručování	Na Tržišti 727, 388 01 Blatná
IČO	68538189
Kontaktní osoba	Dana Vohryzková, vohryzkova@blatensko.eu tel. 728 881 358

### 2.1 Kontakty – pobytová služba

#### **Mgr. Hana Baušová**

##### **ředitelka**

telefon: 380 706 215; 608 609 017

e-mail: reditelka@domovblatna.cz

#### **Mgr. Markéta Tvrdá**

##### **vrchní sestra**

telefon: 380 706 224; 608 609 015

e-mail: vrchnisestra@domovblatna.cz

#### **Mgr. Lenka Fousová**

##### **vedoucí sociálního úseku**

telefon: 380 706 213; 608 609 018

e-mail: socialni@domovblatna.cz

#### **Mgr. Ivana Jahodová**

##### **sociální pracovnice**

telefon: 380 706 213; 774 479 525

e-mail: socialni@domovblatna.cz

**Ing. Monika Vítová**  
**ekonom, zástupce ředitelky**  
telefon: 380 706 212, 608 609 032  
e-mail: [ekonom@domovblatna.cz](mailto:ekonom@domovblatna.cz)

**Hana Červenková**  
**účetní**  
telefon: 380 706 212  
e-mail: [ucetni.dsblatna@seznam.cz](mailto:ucetni.dsblatna@seznam.cz)

**Markéta Šilhánová**  
**mzdová účetní**  
telefon: 380 706 211; 733 714 189  
e-mail: [mzdova.dsblatna@seznam.cz](mailto:mzdova.dsblatna@seznam.cz)

**Monika Potůčková**  
**materiálová účetní**  
telefon: 380 706 219; 608 609 053  
e-mail: [sklad.dsblatna@seznam.cz](mailto:sklad.dsblatna@seznam.cz)

**Martina Bláhová, DiS**  
**vedoucí stravovacího úseku a nutriční terapeut**  
telefon: 380 706 218; 608 609 014  
e-mail: [kuchyne.dsblatna@seznam.cz](mailto:kuchyne.dsblatna@seznam.cz)

**Petra Simandlová**  
**pověřena vedením provozního úseku**  
telefon: 380 706 220; 733 714 190  
e-mail: [simandlova.dsblatna@seznam.cz](mailto:simandlova.dsblatna@seznam.cz)

**Miroslav Píkl**  
**vedoucí technického úseku**  
telefon: 380 706 217; 608 609 037  
e-mail: [udrzba.dsblatna@seznam.cz](mailto:udrzba.dsblatna@seznam.cz)

## **2.2 Kontakty – terénní služba**

**Bc. Michaela Valášková, DiS**  
**vedoucí pečovatelské služby**  
telefon: 383 422 653; 775 196 343  
e-mail: [pecovatelska.dsblatna@seznam.cz](mailto:pecovatelska.dsblatna@seznam.cz)

**Bc. Tereza Dostálová**  
**sociální pracovnice; půjčovna kompenzačních pomůcek**  
telefon: 383 422 653; 773 497 591  
e-mail: [pecovatelska.dsblatna@seznam.cz](mailto:pecovatelska.dsblatna@seznam.cz)

## 3. Hospodaření organizace v roce 2022:

### 3.1 Rozpočet organizace

Rozpočet organizace pro rok 2022 byl schválen jako vyrovnaný usnesením ZM Blatná. Během roku proběhla rozpočtová změna č. 1, která se týkala přesunu položek v rámci schváleného rozpočtu.

S účinností od 1.1.2022 vláda schválila navýšení platů. Toto navýšení se týkalo zdravotníků (navýšení o 6 %), pracovníků v přímé péči, sociálních pracovníků a aktivizačních pracovníků (navýšení o 700 Kč do tarifu).

S účinností od 1.9.2022 vláda schválila zvýšení základních platových tarifů u zaměstnanců odměňovaných dle přílohy č. 1 o 10 %. Jedná se o stravovací úsek, uklízečky, recepční, údržbáře, pradelny a ekonomický úsek.

Využili jsme dotační program Jihočeského kraje na podporu sociálních služeb pro rok 2022:

- obdrželi jsme částky: 500.000 Kč (maximální možná výše) na pobytovou službu a 77.000 Kč na pečovatelskou službu (čerpano na energie).

V září jsme žádali o dofinancování státní dotace:

- obdrželi jsme 1.671.000 Kč na pobytovou službu a 351.000 Kč na pečovatelskou službu.

Poskytnutá státní dotace je nižší oproti roku 2021 u pobytové služby z těchto důvodů:

- od 1.1.2022 došlo k navýšení příspěvku na péči závislosti u osob v pobytovém zařízení ve III. stupni (navýšení z 8.800 Kč na 12.800 Kč) a IV. stupni (navýšení z 13.200 Kč na 19.200 Kč)
- novela tzv. úhradové vyhlášky č. 505/2006 Sb. naše organizace k 1.4.2022 navýšila úhrady za stravu (ze 170 Kč na 205 Kč) a pobyt

(jednolůžkový pokoj z 210 Kč na 250 Kč, dvoulůžkový ze 190 Kč na 240 Kč).

Příspěvek na provoz byl stanoven (po změně závazného ukazatele) ve výši 2.828.000 Kč (1.865.000 Kč na pobytovou službu, 893.000 Kč na pečovatelskou službu a 70.000 Kč na půjčovnu kompenzačních pomůcek).

Odvod do rozpočtu zřizovatele z fondu investic byl uložen ve výši 1.000.000 Kč.

Výsledkem hospodaření k 31.12.2022 je zisk ve výši 45.423,33 Kč, jenž je složen ze zisků pobytové služby, pečovatelské služby a půjčovny KP.

### 3.2 Přehled nákladových a výnosových položek v Kč

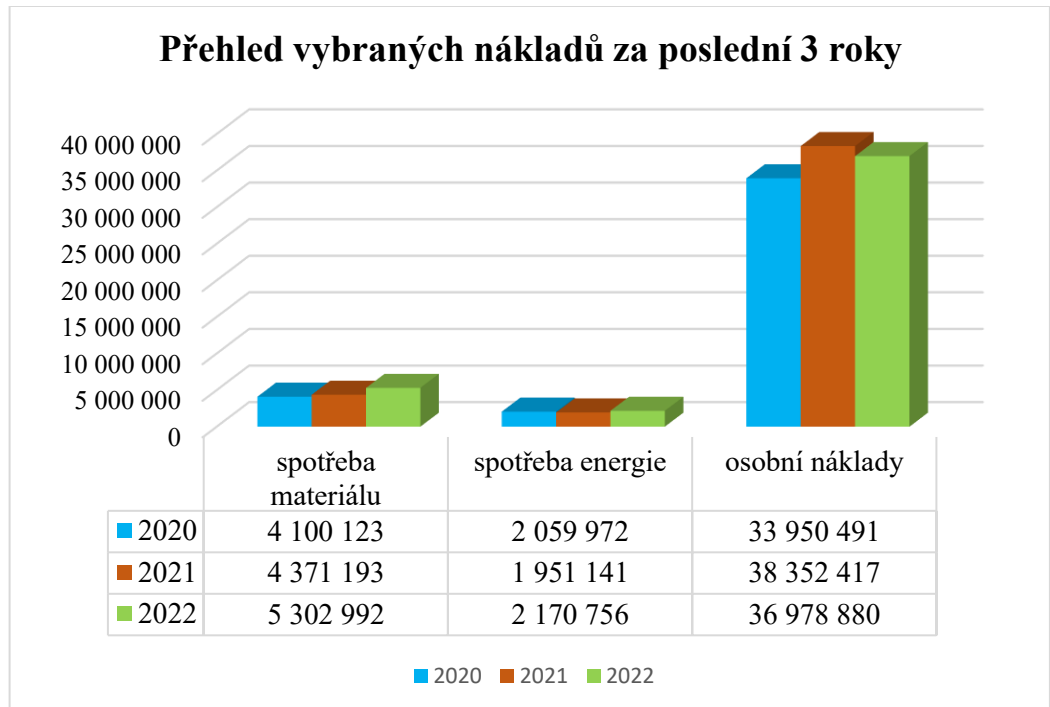
<i>Náklady příspěvkové organizace pro rok 2022</i>		<b>z toho POBYTOVÁ SLUŽBA</b>	<b>z toho PEČOVATELSKÁ SLUŽBA</b>	<b>z toho KOMPENZAČ NÍ POMŮCKY</b>
501	Spotřeba materiálu	5 302 992,34	1 349 548,1	19 891,90
502	Spotřeba energie	2 170 756,58	82 518,72	636,00
511	Opravy a udržování	942 538,99	109 627,05	779,00
512	Cestovné	3 640,57	1 048,93	19,50
513	Náklady na reprezentaci	4 647,00	608,00	0,00
518	Ostatní služby	1 224 084,42	125 790,48	3 906,44
521	Mzdové náklady	27 388 658,00	3 107 113,00	37 715,00
524	Zákonné sociální pojištění	8 956 258,00	1 001 180,00	12 483,00
525	Jiné sociální pojištění	106 108,00	12 015,00	151,00
527	Zákonné sociální náklady	1 073 975,90	139 596,77	7 131,21
531	Daň silniční	0,00	720,00	0,00
538	Jiné daně a poplatky	0,00	0,00	0,00
542	Jiné pokuty a penále	0,00	0,00	0,00
547	Manka a škody	0,00	0,00	0,00

549	Ostatní náklady z činnosti	81 468,23	38 708,93	354,25
551	Odpisy dlouhodobého majetku	1 828 952,18	238 958,18	18 518,64
556	Tvorba a zúčtování opravných položek	0,00	0,00	0,00
557	Náklady z vyřazených pohledávek	0,00	0,00	0,00
558	Náklady z drobného dlouhod. majetku	752 507,57	135 798,23	42 564,20
591	Daň z příjmů	0,00	0,00	0,00
Náklady celkem		49 836 587,78	6 343 231,39	144 150,14

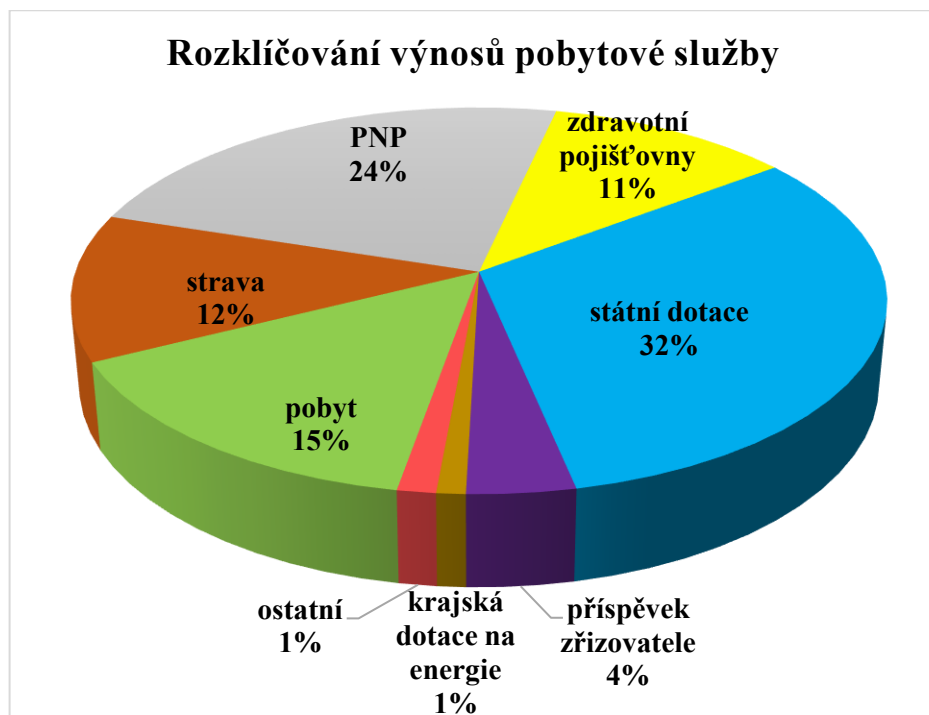
<i>Výnosy příspěvkové organizace pro rok 2022</i>		<b>z toho POBYTOVÁ SLUŽBA</b>	<b>z toho PEČOVATELSKÁ SLUŽBA</b>	<b>z toho KOMPENZAČ NÍ POMŮCKY</b>
601	Výnosy z prodeje vlastních výrobků	15 050,00	0,00	0,00
602	Výnosy z prodeje služeb	31 393 381,01	3 019 081,07	0,00
603	Výnosy z prodeje služeb	0,00	0,00	110 843,00
646	Výnosy z prodeje dlouhodobého maj.	20 000,00	0,00	0,00
648	Čerpání fondů	74 134,75	126 811,56	0,00
649	Ostatní výnosy z činnosti	21 697,00	49 515,25	679,00
662	Úroky	1 068,00	118,80	13,20
672	Výnosy vybr.míst. vl. inst. z transferů	18 315 000,00	3 152 000,00	70 000,00
Výnosy celkem		49 840 330,76	6 347 526,68	181 535,20
<b>Hospodářský výsledek (v Kč)</b>		<b>3 742,98</b>	<b>4 295,29</b>	<b>37 385,06</b>



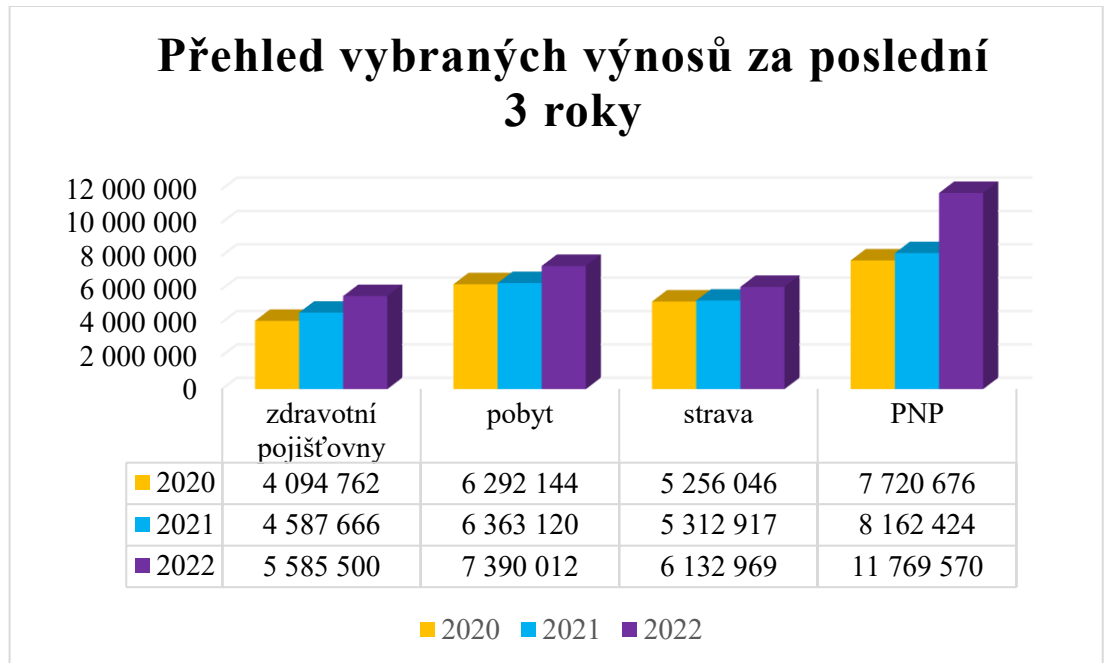
### Grafická porovnání za poslední 3 roky u pobytové služby



### Rozklíčování výnosů pobytové služby v roce 2022



## Přehled vybraných výnosů za poslední 3 roky u pobytové služby



## VÝNOSY PEČOVATELSKÉ SLUŽBY

### ➤ SÚ 602

	2020	2021	2022
stravné	1.583.852	1.691.554	1.876.354
PNP	624.816	695.640	1.030.638
fakultativní služby	11.158	12.972	23.865

## VÝNOSY PŮJČOVNY KP

### ➤ SÚ 603

rok	2020	2021	2022
nájemné kompenzačních pomůcek v Kč	109.625	116.654	110.843

### 3.3 Stav fondů 2022

Název fondu	Počáteční zůstatek v Kč	Plnění v Kč	Čerpání v Kč	Konečný zůstatek v Kč
Fond odměn	0,00			
FKSP	1.130.112,72	588.825,84	727.782,00	991.156,56
Fond rezervní	384.121,23	33.685,64	0,00	417.806,87
Fond rezervní z ost. titulů (dary)	828.798,93	248.400,00	126.811,56	950.387,37
Fond investic	1.881.592,93	2.106.429,00	1.977.153,32	2.010.868,61

◆ **Fond kulturních a sociálních potřeb**

- tvorba ve výši 2 % z objemu nákladů zúčtovaných na platy a náhrady platů
- čerpání na závodní stravování, penzijní připojištění, kulturní a sportovní akce pro zaměstnance

◆ **Fond rezervní tvořený ze zlepšeného výsledku hospodaření**

- tvorba – převod VH za rok 2021

◆ **Fond rezervní z ostatních titulů**

- tvorba ve výši schválených přijatých finančních darů,
- čerpání na skartovačku, věšákovou stěnu, šatní skříně, notebook pro pečovatelskou službu, vysavač do pečovatelské služby, jídlonosiče

◆ **Fond investic**

- tvorba ve výši odpisů dle schváleného odpisového plánu vč. změny č. 1 a č. 2
- čerpání na pořízení traktoru StarJet (152.000 Kč), nákup konvektomatu (538.244,91 Kč), nákup sprchovacího systému (212.773,66 Kč), renovace podlah (74.134,75 Kč) a odvod odpisů (1.000.000 - Kč).

### 3.4 Péče o svěřený majetek

Do stravovacího úseku jsme pořídili disk nudličkovač, jídelní vozík, kuchyňskou váhu, termosy, mikrovlnnou troubu.

Pro zdravotně – ošetřovatelský úsek jsme nakoupili jídelní desky na lůžka a křesla, kovové regály, polohovací polštáře, náhradní akumulátory ke zvedákům, sprchovací prostěradlo, jídelní vozík a vozík na prádlo, tiskárny, počítače, monitory, aktivní matrace, kyslíkový koncentrátor, chladničku s mrazákem, chladničku na léky, mrazák na zdr. materiál, chodítka čtyřkolové, závěsný vak, antidekubitní matrace.

Kávovar, křesla do recepce, lednička do recepce.

Pro aktivizaci klientů jsme pořídili tiché kuželky, klec pro papoušky, hmatovou hru, obří piškvorky, kuchyňský robot, televizor, digitální fotoaparát pro dokumentaci aktivizační činnosti.

Kompenzační pomůcky - židle do sprchy, nástavec na WC, sedačky do sprchy s opěrkou zad, madla k WC, pasivní antidekubitní matrace, chodítka, matrace.

Pečovatelská služba – izotermické jídlonosiče, skartovačka, věšáková stěna, šatní skříň, notebooky.

Během roku probíhaly opravy strojů a zařízení ve stravovacím úseku - oprava konvektomatu Zanussi, oprava el. kotle, výměna nože u stolního kutru, oprava ponorného mixéru.

Na zdravotně – ošetřovatelském úseku proběhla oprava stropního zařízení, oprava myček podložních mís, výměna náhradních dílů v čističkách vzduchu, oprava mandlu a pračky v prádelně.

Opravy nemovitosti - malování pokojů, hloubkové chemické čištění marmolea na pokojích, výměna komponentů v klávesnici el. zámku u hlavního vchodu, klempířské práce na střeše - oprava odvětrání a ventilace, oprava hasicích přístrojů, oprava televizní antény, oprava žaluzií a sítí na pokojích klientů DS.

### 3.5 Kontroly v organizaci

26. 07. 2022 proběhla veřejnosprávní kontrola – hospodaření organizace se svěřeným majetkem a s poskytnutými prostředky období 2019, 2020 a 2021 – opatření k nápravě nebyla uložena.

Krajská hygienická stanice Jihočeského kraje se sídlem v Českých Budějovicích provedla kontrolu dne 21. 11. 2022. Předmětem kontroly: plnění povinností provozovatele potravinářského podniku – nařízení ES č. 852/2004, Nařízení ES č. 178/2002, zák.č. 258/2000 Sb. v platném znění, vyhl. č. 137/2004 Sb. v platném znění, nařízení (EU) č. 1169/2011. Nebyly zjištěny nedostatky.

### 4. Personální zajištění služeb

Pracovní pozice	počet
ředitelka	1
ekonomka	1
účetní	3
recepční	2
sociální pracovnice	3
provozní úsek - uklízečky	5
provozní úsek - pradleny	2
technický úsek	3
vedoucí stravování, nutriční terapeut	1
kuchaři	4
pomocníci ve stravování	4
vrchní sestra	1
všeobecné sestry	8
fyzioterapeut	1
pracovníci v sociálních službách – nepedagogická činnost	3
pracovníci v sociálních službách	26
vedoucí pečovatelské služby	1
pečovatelky	5

V průběhu roku bylo přijato do hlavního pracovního poměru 5 zaměstnanců. Pracovní poměr ukončili 4 zaměstnanci. Jeden zaměstnanec odešel do starobního

důchodu, 2 zaměstnanci ukončili pracovní poměr dohodou a jeden zaměstnanec pracoval na dobu určitou.

### *Pracovní neschopnosti k 31. 12. 2022*

	Kalendářní dny	Pracovní dny	Vyplacené náhrady
<b>nemoc</b>	2 4590	1640	469.730 Kč
<b>karanténa</b>	98	66	54.268 Kč
<b>pracovní úraz</b>	314	153	9 212 Kč
<b>dlouhodobé OČR</b>	72	52	0
<b>OČR</b>	100	72	0
<b>OČR při uzavření škol</b>	4	1	0

### *Věková struktura zaměstnanců k 31. 12. 2022*

věk	muži	ženy	celkem	muži %	ženy %	celkem %
do 19 let	1	3	4	1	3	4
20 - 29	2	4	6	2	5	7
30 – 39	0	9	9	1	9	10
40 – 49	3	28	31	2	32	34
50 – 59	4	28	32	3	32	35
60 a více	0	9	9	0	10	10
celkem	10	81	91	9	91	100

Průměrný věk zaměstnanců byl v roce 2022 48,3 let. Ve službách pracuje 81 žen a 10 mužů. 74 stálých zaměstnanců pracovalo na pracovní smlouvu, 17 na DPP nebo DPČ.

*Struktura vzdělání zaměstnanců k 31. 12. 2022*

	muži	ženy	celkem	muži %	ženy %	celkem %
základní	0	10	10	0	11	11
střední odborné (vyučení)	5	34	39	4	40	44
střední ukončené maturitou	1	28	29	1	31	32
vyšší odborné	1	3	4	1	3	4
bakalářské	0	3	3	0	3	3
vysokoškolské	0	7	7	0	6	6
celkem	7	83	90	6	94	100

*Trvání pracovního poměru zaměstnanců k 31. 12. 2022*

délka pracovního poměru	počet odpracovaných let
do 5 let	32
do 10 let	24
do 15 let	8
do 20 let	14
do 30 let	10
nad 30 let	3

## 5. Správní úsek

Klíčovou součástí plynulého chodu organizace je správní úsek. Tento úsek zajišťuje veškeré administrativní, správní a ekonomické služby týkající se samotného chodu domova, zaměstnanců a klientů. Zajišťuje také provoz recepce. Služby recepce jsou neopominutelnou součástí bezpečného chodu domova, neboť jejím hlavním úkolem je zajištění bezpečí a ochrany majetku našich klientů před nepovolanými návštěvníky. K bezpečnému chodu a ochraně domova pomáhá nejen instalovaný vnější kamerový systém, který je stále přes den monitorován, ale také kontroly všech příchozích návštěv, aby nedocházelo k volnému pohybu cizích a nepovolaných osob po objektu domova. Součástí služeb zajišťovaných recepcí pro naše klienty se stal již několik let aktivizační občůdek. Tento občůdek klientům nabízí sortiment nápojů, drobné balené občerstvení. Občůdek je určen pro aktivizaci našich klientů, proto je zboží vždy prodáváno za nákupní ceny.

Provoz recepce je denně zajišťován od 7,00 – 22,00 hodin.

## 6. Provozní úsek

Pořádek a úklid všech prostor domova včetně pokojů klientů zajišťuje pětičlenný tým uklízeček, a to denně i o víkendu a svátcích. Tento tým je vybaven novými pomůckami a zcela novými dezinfekčními a úklidovými prostředky v souladu s novým Dezinfekčním řádem.

Prádelna zajišťuje denně praní prádla pro klienty a pracovních oděvů pro zaměstnance v moderně vybavených prostorách, které plně odpovídají nárokům a hygienickým požadavkům kladeným na toto odvětví služby. Dvě pradelny také prádlo opravují a zašívají. Služba prádelny je zajišťována v pracovních dnech v pružném pracovním režimu.

## 7. Technický úsek

Zaměstnanci technického úseku udržují a opravují majetek organizace, ale také pečují o jeho celkovou správu, zejména technologických celků, bezchybný chod všech technologických částí objektu, vzduchotechniky, výtahů apod. Zaměstnanci úseku pečují o zelené plochy v areálu domova a jeho bezprostředním okolí, starají se o čistotu chodníků. Technický úsek se stará o autoprovoz v obou službách. V posledních dvou letech zajišťovali technici přípravné práce při renovaci podlahovin v celé budově.

## 8. Stravovací úsek

Klienti obou služeb mají ve všední dny možnost výběru z 2 variant jídel k obědu i k večeři. Všechny pokrmy jsou připravovány na základě zásad racionální stravy tak, aby



byly nutričně plnohodnotné s dostatečným zastoupením kvalitních bílkovin, složitých sacharidů, ovoce, zeleniny a mléčných výrobků. V rámci celého týdne je dodržována nutriční vyváženost jídelníčku, tak, aby se druhy masa, příloh i zeleniny střídaly. Jídelní lístky jsou upravovány též pro diabetiky, klienty s různými dietními omezeními. Veškerá strava se ještě v případě potřeby mechanicky upravuje. U klientů jsou respektovány jejich osobní preference v jídle. V případě potřeby jsme schopni vyjít vstříc i klientovi s individuálními nutričními potřebami plynoucími z jeho zdravotního stavu. Sestavování jídelníčku, jeho vyváženost, sezonní nabídku jídel a vše, co se stravováním seniorů souvisí zajišťuje nutriční terapeutka a vedoucí stravovacího provozu v jedné osobě.

## 9. Zdravotně-ošetrovatelský úsek

Zdravotní a ošetrovatelskou péči poskytujeme v našem domově v souladu s § 36 zákona č. 108/2006Sb., o sociálních službách ve znění pozdějších předpisů. Péči poskytují všeobecné sestry, praktická sestra, fyzioterapeut a pracovníci v sociálních službách. V našem domově v roce 2022 pracovalo 8 všeobecných sester, 1 praktická sestra, 1 fyzioterapeut a 26 pracovníků v sociálních službách. Celý tým všeobecných sester i pracovníci přímé péče se i nadále ve svém oboru vzdělávají a své poznatky uplatňují v péči o klienty. V roce 2022 se nám podařilo věnovat se paliativnímu přístupu u klientů v závěrečné fázi života. Tomuto tématu byla věnována náležitá pozornost i ve vzdělávání. Zaměstnanci absolvovali tyto akreditované kurzy:

Základy paliativní péče, Komunikace v péči o umírající, Paliativní péče pro zdravotníky, Paliativní přístup a péče u osob s demencí v zařízeních sociální péče, Komunikace v obrazech se zaměřením na osoby s demencí, Desinfekční program v DS Blatná, a další odborné stáže.

Péče je poskytována v nepřetržitém provozu po celý rok. Veškerá ošetrovatelská a rehabilitační péče je prováděna na základě indikace praktického lékaře, který dochází do našeho domova jedenkrát týdně. Jedenkrát za 14 dní dochází ortoped, jedenkrát měsíčně specialisté – neurolog, psychiatr a diabetolog. Další odborná vyšetření u lékařů specialistů jsou realizována v jejich odborných ambulancích na Poliklinice Blatná nebo Strakonice. Pokud není možné, aby na toto vyšetření doprovodila klienta rodina, a je-li doprovod nezbytný, doprovodí klienta na ošetření člen našeho odborného týmu. Pro zlepšení mobility klientů a zlepšení jejich zdravotního stavu je klientům poskytována rehabilitační ošetrovatelská péče, která velmi často vede ke zlepšení fyzické kondice, posílení sebevědomí a k udržení soběstačnosti klientů.

Komplexní ošetrovatelská péče je poskytována zejména imobilním nebo částečně imobilním klientům. Používáme moderní elektricky polohovatelná lůžka, lůžka s laterálním náklonem, pasivní i aktivní antidekubitní matrace, zvedáky a další antidekubitní pomůcky, které pravidelně obnovujeme.

Péče poskytnutá našimi zdravotníky je vykazována zdravotním pojišťovnám, se kterými máme uzavřenou Zvláštní smlouvu. V současné době máme nejvíce klientů

registrovaných u Všeobecné zdravotní pojišťovny. Poskytnutou péči, resp. výkony vykazujeme nasmlouvaným zdravotním pojišťovnám pravidelně každý měsíc.

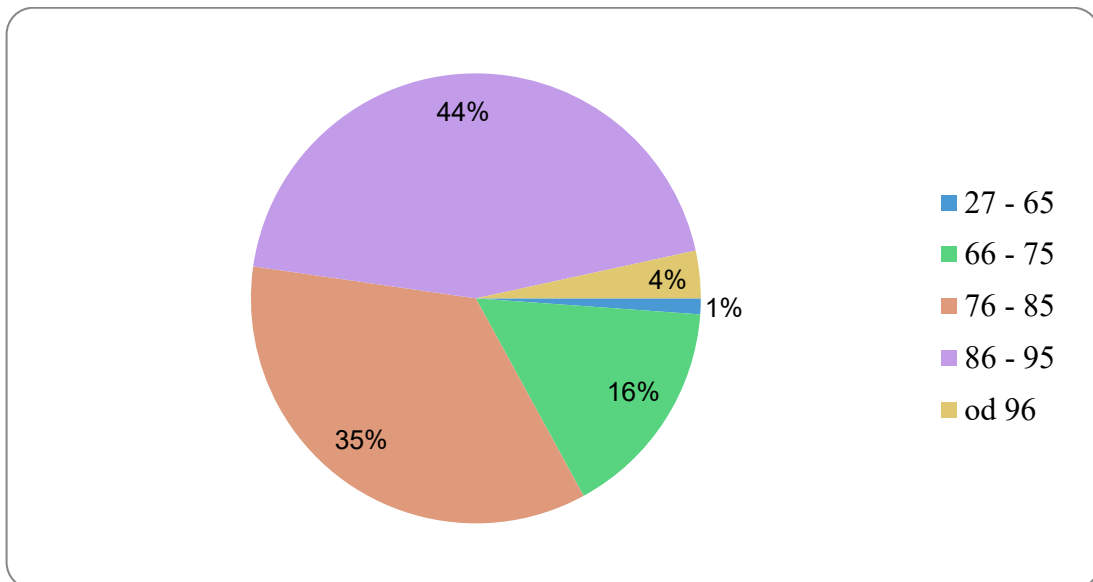
## 10. Sociální úsek

Sociální úsek je páteří pobytové sociální služby. Na úseku pracují dvě sociální pracovnice, dvě aktivizační pracovnice a arteterapeutka. Sociální pracovnice řídí a vedou proces jednání se žadateli o službu, věnují se základnímu sociálnímu poradenství, starají se o administraci a dokumentaci služby. Metodicky vedou Individuální plánování služby a společně s Klíčovým pracovníkem, klientem a jeho rodinou plánují proces poskytování péče po celou dobu trvání služby.

### *Grafické znázornění kapacity zařízení k 31. 12. 2022*

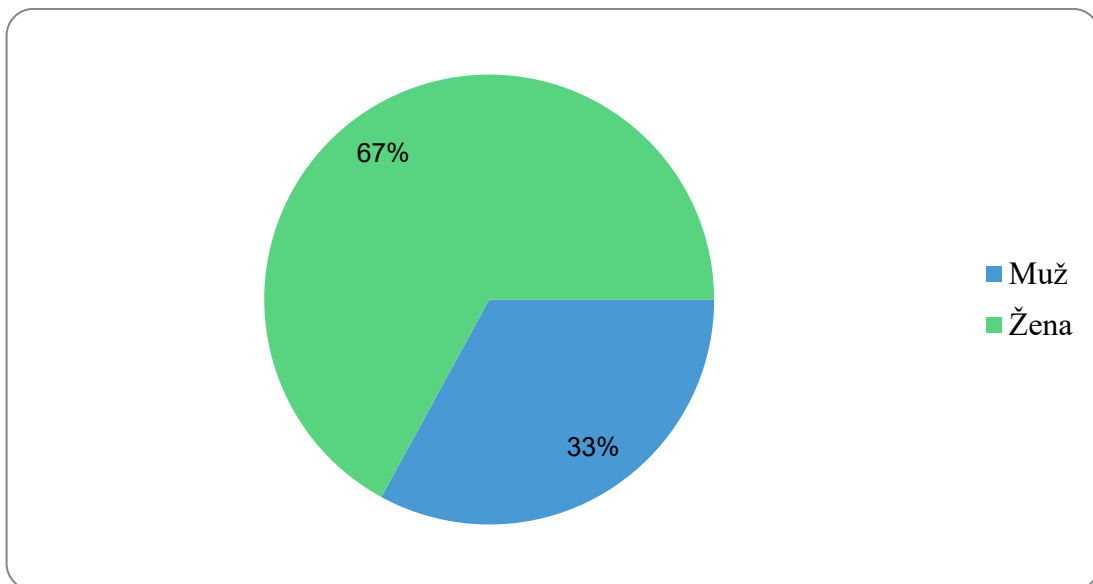
<b>pobytová služba sociální péče (stav k 31. 12. 2021)</b>	<b>celkem</b>
celková kapacita (počet lůžek)	89
žadatelé, kteří zahájili poskytování služby	39
počet ukončení služby - úmrtí	41
ukončení služby – odchod do domácí prostředí	0
ukončení služby – odchod do jiného zařízení	0
průměrná obsazenost lůžek	98,74 %

*Skladba klientů k 31.12. 2022*



Nejstarší klientce bylo k 31. 12. 2022 úctyhodných 101 let. Nejstarší klient oslavil 94 narozeniny.

*Pohlaví klientů k 31.12. 2022*

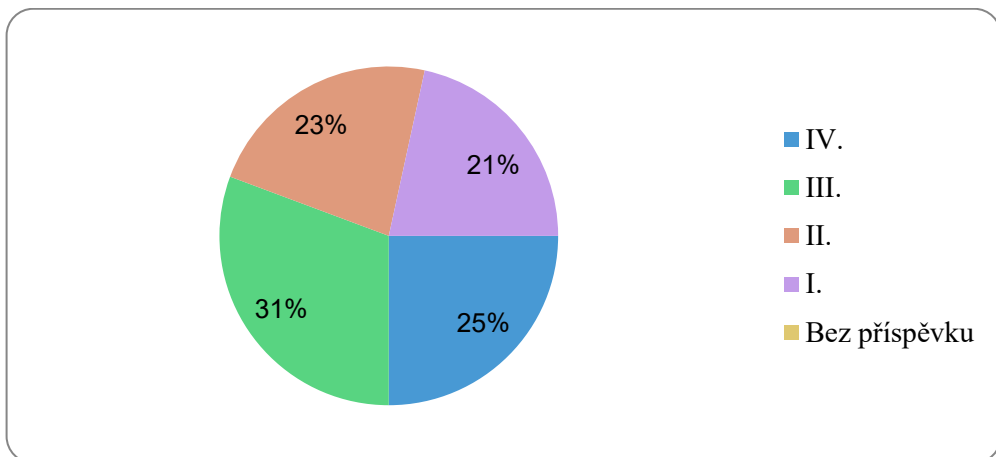


Na konci roku ke dni 31. 12. 2022 bylo v domově 29 mužů a 59 žen.

*Úhrada od klientů 31.12. 2022*

Úhrada za stravu byla v roce 2022 navýšena na 205 Kč/den, a ubytování na jednolůžkovém pokoji na 250 Kč/den, na dvoulůžkovém pokoji na 240 Kč/den.

Celkový příjem v Kč za úhradu pobytu a stravy	13 589 215
Průměrný měs. příjem v Kč za úhradu pobytu a stravy	1 132 435
Vyplacený přeplatek za nepřítomnost klientů celkem	129 679

*Příspěvek na péči (pnp k 31. 12. 2022)*

stupeň závislosti	počet klientů
IV.	22
III.	27
II.	20
I.	19
bez příspěvku	0
<b>Celkový příjem PnP za rok 2022</b>	<b>11 387 507 Kč</b>
<b>Průměrný měsíční příjem za PnP</b>	<b>948 959 Kč</b>

Klient je povinen podle § 73 odstavce 4) a zákona č. 108/2006 Sb., o sociálních

službách zaplatit Domovu pro seniory za poskytování péče za kalendářní měsíc částku ve výši přiznaného příspěvku na péči. Domovu náleží i zvýšený či zpětně přiznaný příspěvek na péči, a to ode dne zahájení poskytování sociální služby.

### **Žádosti o poskytování sociální služby**

K 31. 12. 2022 evidujeme **278** žádostí. Konkrétní údaje k r. 2022 viz. tabulka.

Počet evidovaných žádostí v roce 2022	65
Z toho vyhověno	11
Zamítnuto	0
Z důvodu nesplnění cílové skupiny	0
Z důvodu nedostatečné kapacity (při podání žádosti)	65

V rámci poskytování sociální služby bylo klientům pravidelně poskytováno základní sociální poradenství, zajišťována pomoc při vyřizování jejich osobních záležitostí (platby složenek, SIPO, zajišťování léků a pomůcek LOP, doprovod do banky apod.). Sociální pracovníce byly klientům nápomocny také při jednání s úřady či jinými institucemi (např. výměna občanských průkazů, žádosti o zasílání důchodu tzv. hromadným seznamem, žádosti o zvýšení příspěvku na péči, jednání s příslušnými soudy o zastupování klienta apod.)

Organizace umožnila ve svých službách výkon odborné praxe a výkon odborné přípravy k povolání učňům, studentům středních odborných škol, VOŠ a ZSF JČU, příp. stážistům z jiných zařízení sociálních služeb, kterým byla poskytnuta plná podpora ze strany vedení i personálu domova. Praxi v roce 2022 absolvovalo celkem 19 studentů.

## **11. AKTIVIZACE KLIENTŮ V DOMOVĚ PRO SENIORY**

### **ROZPIS AKTIVIT V DOMOVĚ PRO SENIORY**

PROCVIČOVÁNÍ PAMĚTI – probíhá prakticky denně

- Paměťová cvičení 1x měsíčně - úterý
- Kávička na 2. podlaží 1x týdně - pátek
- Vzpomínání s Dášou 1x týdně - pátek
- Pánský klub s Dášou 1x týdně - čtvrtek
- Dámský klub s Dášou 1x týdně - středa

- Bingo 1x měsíčně - středa
- Společenské hry 1x měsíčně - středa
- Individuální aktivizace 2x týdně - středa, pátek

#### RUKODĚLNÉ AKTIVITY

- Dílna 1x týdně - pondělí
- Malá dílna 1x týdně - pondělí
- Keramika 1x týdně –čtvrtek
- Ruční práce 1x týdně –čtvrtek
- Dámský klub s Dášou 1x týdně - středa
- Ruční práce s Dášou 1x týdně - pondělí
- Individuální aktivizace 2x týdně – středa, pátek
- Pečeme 1x měsíčně
- Výtvarné techniky 1x týdně - úterý
- Arteterapie průběžně v klubech a při individuálních aktivizacích

#### DUCHOVNÍ PODPORA

- Katolická mše 1x měsíčně - pátek
- Bohoslužba slova 1x měsíčně - pátek
- Čtení z Bible 1x týdně - úterý

#### POHYBOVÉ AKTIVITY

- Pohybové aktivity 1x měsíčně - úterý
- Kávička na 2. podlaží (prstová jóga, protažení) 1x týdně - pátek
- Cvičení 1x týdně - pátek
- Tělocvična každý den – dle rozpisu (přístrojová RHB na pokoji, protažení na cvičebních strojích, jízda na rotopedu, nácvik stability na HOMEBALANČNÍ plošině)

#### VZDĚLÁVÁNÍ

- Vzpomínání s Dášou (obsahuje tematickou četbu – historie Blatenska a okolí, osobnosti, jejich tvorba apod.) 1x týdně - pátek
- Kávička na 2. podlaží 1x týdně – pátek – tematizované rozhovory na cvičení paměti
- Individuální aktivizace 2x týdně - středa, pátek
- Tematické besedy (přednášky) 1x měsíčně
- Promítání dokumentů

1x za měsíc v rámci aktivity Jdeme do bijáku

- Společné čtení 1x měsíčně

#### ZPĚV

- Zpívání s dobrovolnicí p. Vlkovou
- Kávička na 2. podlaží 1x týdně - pátek
- Dílna 1x týdně - pondělí
- Dámský klub s Dášou 1x týdně - středa
- Individuální aktivizace 2x týdně – středa, pátek

#### DALŠÍ PRAVIDELNÉ AKTIVITY

- Canisterapie - 2x měsíčně – spolek Pessos
- Canisterapie - 2x měsíčně – sdružení Hafík
- Oslava narozenin - 1x měsíčně
- Jdeme do bijáku – 1x měsíčně
- Beseda nejen o stravování – 1x za 2 měsíce
- Opékání, grilování – 1x měsíčně (v letních měsících)

#### SLAVENÍ TRADIČNÍCH SVÁTKŮ

- Masopust, Velikonoce, Den matek, Sv. pouť, Dušičky, Mikuláš, Vánoce

#### DALŠÍ PROGRAMY DLE AKTUÁLNÍCH NABÍDEK

besedy, přednášky, koncerty, promítání fotografií, vystoupení ZŠ a MŠ, výstavy, mezigenerační programy „Je nám spolu báječně“, společné tvoření – keramická dílna, Cirkus Senior, taneční mistr MgA. P. Veleta, spolupráce s Kulturní Plantáží Blatná



*Mezigenerační spolupráce mezi seniory a dětmi z MŠ*





*Canisterapie – Výchovné canisterapeutické sdružení Hafík, z. s.*



*Canisterapie – sdružení PESSOS*



*Práce s přírodním materiálem*



*Práce s hlínou*



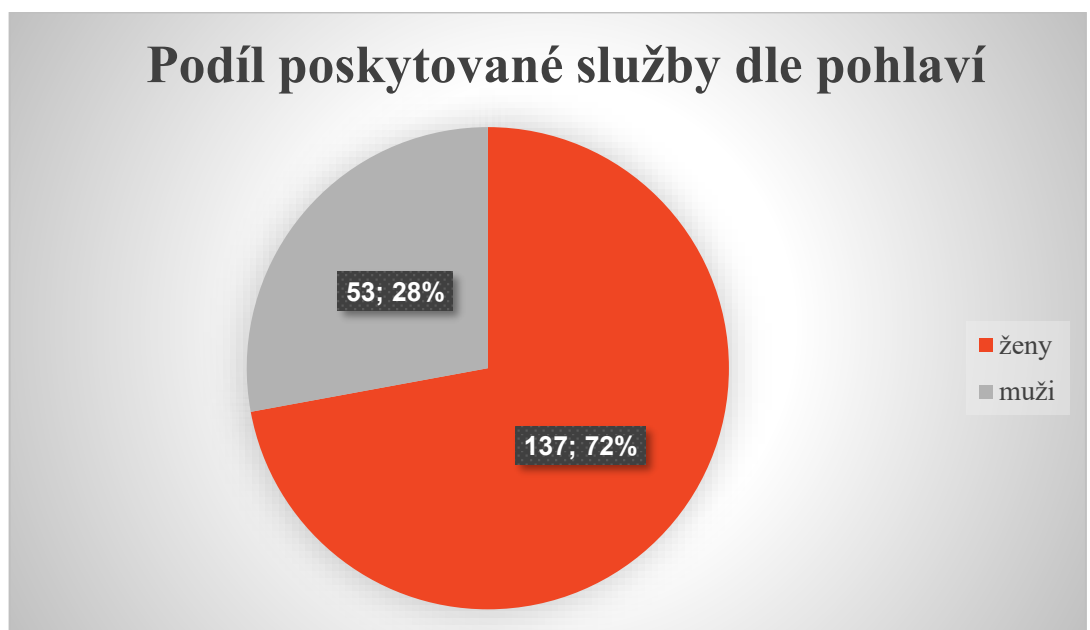
*Dodržování tradic - příprava na pálení čarodějnice*



## 12. PEČOVATELSKÁ SLUŽBA

Poskytování pečovatelské služby se řídí zákonem 108/2006 Sb., o sociálních službách. Klientem pečovatelské služby se stává osoba, která se nachází v nepříznivé sociální situaci. V největší míře se jedná o osoby se zhoršeným zdravotním stavem v oblasti pohybových funkcí. Tito lidé si zpravidla nejsou schopni zajistit stravu, zvládat běžné úkony péče o vlastní osobu, zajistit chod domácnosti ani nezbytné podmínky pro osobní hygienu. V nemalé míře pomáháme také se zprostředkováním kontaktu se společenským prostředím.

V rámci poskytování terénní pečovatelské služby jsme v roce 2022 pečovali o 190 klientů ve věku od 49 – 96 let.



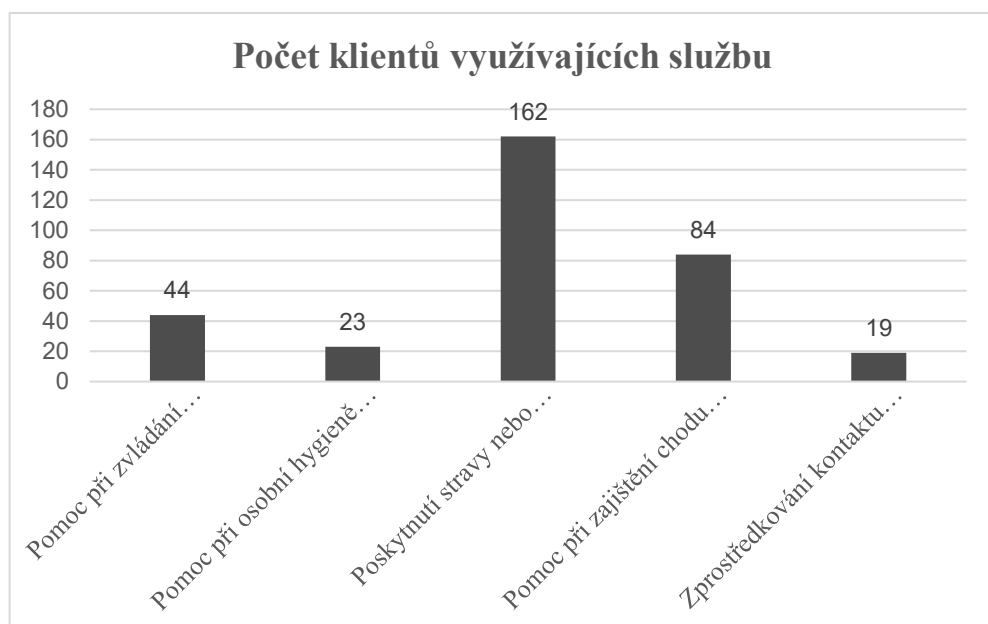
### Četnost návštěv v domácnosti klienta

Minimální počet návštěv klientů (24. 12. 2022)	18
Maximální počet návštěv klientů (16. 2. 2022)	111
Celkový počet návštěv klientů za rok 2022	25 947

Potřeba návštěv v domácnosti klienta závisí na pomoci a zapojení rodiny do péče. O naši službu měli klienti zájem po celých 365 dní v roce.

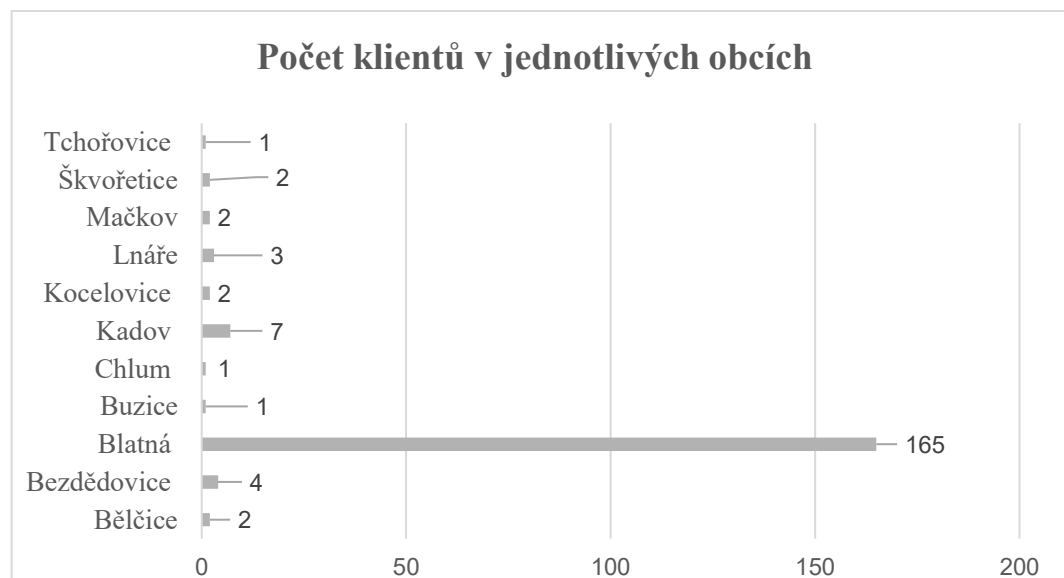
Poskytování **základních** činností pečovatelských služeb je rozděleno do pěti oblastí. Nejžádanější pomocí je poskytnutí stravy (dovoz nebo donáška zpravidla oběda, pomoc při přípravě jídla a pití nebo samotná příprava jídla a pití). Dále je to pomoc při chodu domácnosti (běžný úklid, topení v kamnech, donáška vody, praní a žehlení, běžné nákupy a pochůzky).

V oblasti **fakultativních** činností klienti nejvíce využívají dopravu vozidlem pečovatelské služby k lékaři, do kostela apod.



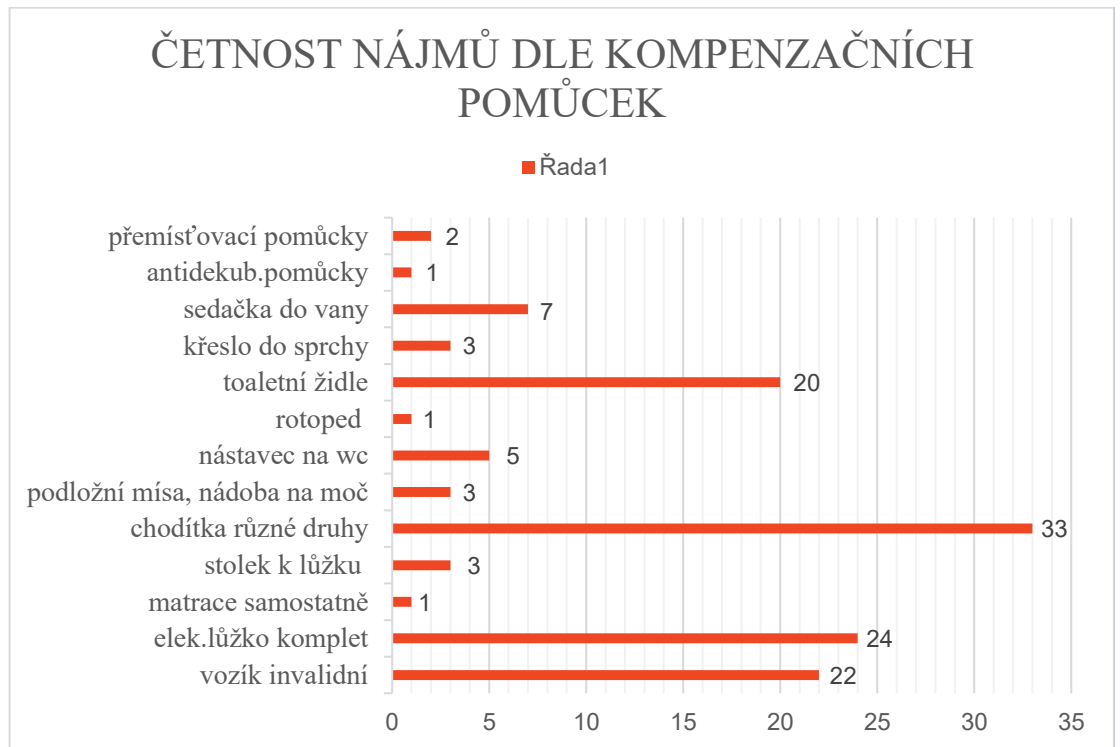
Pečovatelskou službu v domácnostech poskytuje 7 pracovníků – 5 pečovatelek, sociální pracovnice a vedoucí/sociální pracovnice. Na chodu služby se částečnými úvazky podílí mnoho dalších osob, bez jejichž práce by služba nemohla plně fungovat např. ekonomka, účetní, kuchaři, údržbáři a další zaměstnanci organizace.

Nezbytným pomocníkem v naší práci jsou osobní automobily, bez kterých bychom těžko obstarali klienty z nejrůznějších oblastí Blatenska. Využívání služby v jednotlivých obcích znázorňuje následující tabulka.



### 13. PŮJČOVNA KOMPENZAČNÍCH POMŮCEK

Půjčovna kompenzačních pomůcek, která je provozována pečovatelskou službou v roce 2022 uzavřela celkem 75 smluv o nájmu kompenzační pomůcky. Z toho 22 mužů a 53 žen. Ale to nemá úplně vypovídající charakter, jelikož jsou většinou pomůcky pronajímány prostřednictvím rodinných příslušníků pro osoby blízké. Několik zájemců nejprve využilo možnost si zapůjčit pomůcku na zkoušku, aby zjistili, zda daná pomůcka opravdu přinese to, co od ní očekávají, popřípadě zvolili pomůcku vhodnější pro splnění cílů zájemce.



Nejčastěji pronajímanou pomůckou v roce 2022 byly různé druhy chodítek, které usnadňují přesun nejen v domácím prostředí, ale i v terénu. Ve většině případů chodítka přinese jistotu při přemísťování, značnou oporu a napomůže i při přesunu potřebných věcí, při nakupování, možnost využití košíčku v přední části chodítka. Ke stejnému účelu se používá invalidní vozík, uzavřeli jsme celkem 22 smluv s tímto předmětem nájmu. V tomto roce značně přibyl pronájem kompletních elektrických lůžek, celkem 24 zápůjček dlouhodobějšího charakteru. Kompensační pomůcka – toaletní židle je využívána s ohledem na ostatní pomůcky také velice často. Využilo ji celkem 20 nájemníků. O ostatní nabízené pomůcky není zájem tak velký. V půjčovně poskytujeme také sociální poradenství ohledně výběru vhodných pomůcek. Mnoho nájemníků si v naší službě pomůcku vyzkouší, zjistí, že je pro ně nezbytná a poté si přes obvodního lékaře zažádají o poukaz na léčebnou ortopedickou pomůcku a pořídí si tak pomůcku vlastní.

## **14. Přílohy:**

### **14.1 seznam dárců – firmy/spolky:**

Alphega Lékárna Poliklinika Blatná  
Blatenský ryba, spol. s. r. o.  
MVDr. Kalužík Milan  
Pracovní společnost nástavkových včelařů CZ, z. s. a Ing. Petr Textl  
Šmídová Andrea

### **14.2. seznam dárců – obce/města:**

Bělčice, Čečelovice, Hajany, Hornosín, Hudčice, Chlum, Chobot, Kadov,  
Kasejovice, Lnáře, Mladý Smolivec, Myštice, Sedlice, Škvořetice

### **14.3. seznam dárců – fyzické osoby:**

Češková Romana, Dlabač Karel, Ing. Mora Marek, MUDr. Papáčková Olga,  
Ptáčková Zdeňka, Štěpán Petr, Tomášková Blanka, Vodvářka Roman

***Všem dárcům náleží naše hluboká úcta  
a poděkování za štědrost a laskavost.***

## **15. Externí spolupráce**

MUDr. Markéta Kollrosová  
– *pracovně lékařské služby*  
JUDr. Mrázek Jan a kolektiv  
– *právní služby a konzultace*  
Mgr. Martina Sedláková  
– *supervize přímé péče*  
BOZPO Vladislav Klíma  
– *podpora při zajišťování bezpečných pracovních podmínek*  
BOZPO Vladislav Klíma a Vendulka Nováková  
– *podpora při zajišťování protipožárních opatření a bezpečnosti*

### **Zpracovala:**

Mgr. Hana Baušová

### **Podklady připravily:**

Ing. Monika Vítová – *ekonomický úsek*  
Markéta Šilhánová – *personální a mzdová účetní*  
Mgr. Lenka Fousová a Mgr. Ivana Jahodová – *sociální úsek*  
Anna Horová a kol. – *aktivizace a fotodokumentace*  
Martina Bláhová, DiS. – *stravování a nutriční péče*  
Bc. Michaela Valášková, DiS. – *pečovatelská služba*  
Bc. Tereza Dostálová – *půjčovna kompenzačních pomůcek*